

# Hálfnað verk þá hafið er



Niðurstöður foreldrakönnunar í Sjálandsskóla 2006



## Inngangur

Sjálandsskóli í Garðabæ tók til starfa haustið 2005. Skólinn er í útjaðri Sjálandshverfis við Arnarnesvoginn og rennur Hraunsholtslækurinn undir skólann. Á öðru starfsári voru nemendur í 1.- 7. árgangi og var fjöldi þeirra í byrjun október 115. Garðabæ er ekki skipt í eiginleg skólahverfi og hafa foreldrar því val um í hvaða grunnskóla nemendur stunda nám.

Í lögum um grunnskóla segir að grunnskólinn skuli í störfum sínum leitast við að haga störfum sínum í sem fyllstu samræmi við eðli og þarfir nemenda og stuðla að alhliða þroska, heilbrigði og menntun hvers og eins. Það er markmið grunnskóla að búa nemendur undir líf og starf í lýðræðisþjóðfélagi sem er í sífelldri þróun. Með framangreint að leiðarljósi er hugmyndafræði Sjálandsskóla byggð. Skólahúsnæði Sjálandsskóla er sveigjanlegt og í starfinu er lögð áhersla á einstaklingsmiðað skólustarf og samvinnu nemenda.

Í leiðarljósi Sjálandsskóla segir: „Í Sjálandsskóla miðar umhverfi og starf að því að hver nemandi fái notið sín til fulls undir handleiðslu hóps samhentra starfsmanna. Kennarar hafa miklar væntingar til nemenda um námsárangur og gera til þeirra raunhæfar kröfur um leið og þeir eru hvattir til þess að gera sitt besta, sýna sjálfstæði, áhuga og frumkvæði í námi, starfi og leik. Samhliða því læra nemendur að axla ábyrgð á eigin gjörðum, hjálpa öðrum og sýna sjálfum sér og umhverfi sínu virðingu. Í starfinu er lögð áhersla á að skapa tækifæri til margháttaðra námsaðstæðna og fjölbreyttrar skiptingar í námshópa þar sem til dæmis er tekið mið af mismunandi áhuga, námsstöðu, kyni og námsstíl nemenda. Sköpun, tjáning og lýðræðisleg vinnubrögð eru samofin öllu skólustarfinu og nemendur fá fjölbreytt tækifæri til þess láta vonir sínar og væntingar rætast í námi og leik. Einkunnarorð skólans eru: Að vilja og virða.“

Í starfinu hefur því í fjölmörgum atriðum verið vikið frá því sem einkennir hefðbundinn grunnskóla. Meiri áhersla er á einstaklingsmiðað nám, hópastarf, samþættingu námsgreina, sjálfstæða vinnu nemenda og samkenndu árganga. Daglegar venjur eru einnig að mörgu leyti ólíkar því sem gengur og gerist í skólum t.d. hafa nemendur val um hvort þeir eru inni eða úti í hádegisfrímínútum, morgunsöngur og umsjónarfundir er á hverjum degi. Lögð er áhersla á að nemendur ljúki vinnudegi sínum að mestu í skólanum og því er heimavinna í minna mæli en gengur og gerist.

Í nútíma samfélagi er þess vænst að skólinn starfi í nánnum tengslum við foreldra og það er lykill að farsælu skólustarfi að samhugur sé meðal starfsmanna skólans, foreldra og nemenda um skólastefnu. Því þótti mikilvægt að kanna hug foreldra til skólustarfsins líkt og gert var á fyrsta starfsári skólans.

## Aðferð

Spurningalistinn byggir að mestu á spurningalista sem foreldrar svöruðu lok nóvember 2005. Skólastjóri setti saman þann spurningalista og hafði hann foreldrakannanir Fræðslumiðstöðvar Reykjavíkur (vor 2004, IMG Gallup) til hliðsjónar við val á spurningum og svarmöguleikum. Spurningalistinn var lesinn yfir af og skólaráði Sjálandsskóla en í því eiga sæti: foreldraráð, kennararáð og fulltrúar starfsmanna.

Könnunin var send út í töskupósti til allra foreldra sem áttu nemendur í skólanum í lok nóvember 2006 en þá voru nemendur 115. Könnunin var kynnt í tölvupósti. Foreldrar áttu að skila svörum sínum í lokuðu umslagi til umsjónarkennara á tilskyldum tíma. 96 svör bárust og var svarhlutfall því 83,5%. Niðurstöður ættu því að gefa harla góða mynd af viðhorfi foreldra til þeirra þátta sem spurt var um í könnuninni. Svarhlutfall skiptist á eftirfarandi hátt eftir umsjónarárgöngum:

Tafla 1. Svarhlutfall skipt eftir bekkjum

Bekkur	Hlutfall
1. bekkur	80,0%
2. bekkur	100,0%
3. - 4. bekkur	82,5%
5. - 6. bekkur	74,4%
7. bekkur	100,0%

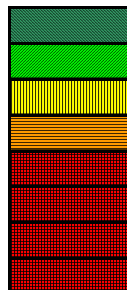
Algengast var að mæður svöruðu könnuninni (56%), feður svöruðu í 12% tilvika og báðir foreldrar í 32% tilvika.

Ritari skólans setti svör inn í SPSS tölfraeðiforritið og svör við opnum spurningum. Skólastjóri sá um tölfraeðilega úrvinnslu í SPSS og Exel og tók saman niðurstöður.

Í könnuninni svöruðu foreldrar m.a. hver væri umsjónarkennari barnsins. Í þessari skýrslu eru aðeins birtar niðurstöður miðað við heildarsvörun. Ef umsjónarkennarar fara fram á það geta þeir fengið svör foreldra í eigin umsjónarhópi.

Til þess að skerpa samanburð á milli einstakra þátta var farin sú leið að gefa tilteknum svörum ákveðin stig og reikna út meðaltalsniðurstöðu allra svara sem gefin voru á fimm bila kvarða. Þannig fékk svarið mjög sammála, mjög ánægð(ur), alltaf vel, 2 stig. Svarið frekar sammála, frekar ánægð(ur) eða oftast vel, fékk 1 stig. Svarið hvorki né, bæði og, stundum vel, fékk 0 stig. Svarið frekar ósammála, frekaró ánægð(ur) eða oftast illa, fékk -1 stig. Svarið mjög ósammála, mjög óánægð(ur), alltaf illa -2 stig. Ekki var tekið tillit til svara þeirra foreldra sem töldu sig ekki hafa forsendur til að svara (0-9) eða svöruðu ekki (0-4). Hæsta mögulega niðurstaða

1,5 til 2,0  
1,0 til 1,5  
0,5 til 1,0  
0,0 til 0,5  
-0,5 til 0,0  
-1,0 til -0,5  
-1,5 til -1,0  
-2,0 til -1,5



meðaltals í hverri spurningu gat því verið 2 stig og lægsta mögulega útkoma -2 stig. Til einföldunar var einnig notast við litamerkingar. Ef meðaltalið var á milli 1,5 og 2,0 var notaður dökk grænn litur, ef meðaltalið var á milli 1,0 og 1,5 var notaður ljósgrænn litur. Ef meðaltalið var á milli 0,5 og 1 er notaður gulur litur. Til stóð að nota appelsínugulan lit ef meðaltalið væri á milli 0,0 og 0,5 og rauðan lit ef meðaltalið væri fyrir neðan 0 en til þess kom ekki þar sem að öll meðaltöl voru hærri en 0,5.

## Niðurstöður

Mikill meirihluti foreldra telur sig geta mælt mjög vel eða frekar vel með skólanum til annarra foreldra (meðaltal 1,77) eins og sjá má á mynd 1.

Mynd 1.



### Menntastefna

Í fyrsta hluta könnunarinnar var spurt um ýmsa þætti sem kalla mætti menntastefnu skólans s.s. hversu vel Sjálandsskóli nái í starfi sínu að vinna að meginmarkmiðum grunnskólastarfs þ.e. “að búa nemendur undir líf og starf í lýðræðisþjóðfélagi sem er í sífelldri þróun”. Einnig voru foreldrar spurðir um hversu vel eða illa einkunnarorð skólans birtist í daglegu starfi. Þá var spurt um hversu vel sé tekið tillit til þeirrar forþekkingar sem nemandinn hefur við upphaf náms. Í skólastarfinu er lögð áhersla á að vinna að samvinnuverkefnum sem skilað er í áþreifanlegri afurð og að nemendur vinni verkefni sem tengjast menningu og samfélagi skólans (Garðabæjar og umhverfi hans) og voru foreldrar spurðir um hversu vel þessar áherslur birtist í daglegu skólastarfi.

Almennt má segja að foreldrar sjái menntastefnu skólans birtast í daglegu skólastarfi eins og sjá má í töflu 2. Foreldrar eru almennt sammála þeirri hugmynd að þátttaka í heimilisstörfum sé hluti af heimavinnu nemenda og telja að börnin séu oftast að fást við verkefni við hæfi og tekið sé tillit til forþekkingar þeirra við skipulag náms.

Tafla 2. Menntastefna skólans

Spurning	Meðaltal
Heimilisstörf séu hluti af heimavinnu nemenda	1,52
Hvernig tekst til að tengja skólann menningu og samfélagi	1,51
Hvernig tekst til um samvinnuverkefni með sjáanlegri afurð	1,41
Vinna skólans í anda markmiða grunnskólalaga	1,38
Sýnileiki einkunnarorða skólans í daglegu skólastarfi (vilja - virða)	1,29
Hversu vel er tekið tillit til forþekkingar nemenda við upphaf náms	1,12
Hversu vel tekst til að láta nemandann fást við verkefni við hæfi	1,09

### Viðmót og líðan

Foreldrar gefa viðmóti starfsmanna mjög góða einkunn og líðan nemenda er almennt góð í skólanum (sjá töflu 3).

Tafla 3. Viðmót starfsmanna og líðan nemenda

Spurning	Meðaltal
Viðmót umsjónarkennara við foreldri	1,74
Viðmót starfsmanna við foreldri	1,72
Að ná sambandi við umsjónarkennara	1,71
Viðmót umsjónarkennara við barn	1,64
Stjórnun skólans	1,62
Viðmót starfsmanna við barn	1,59
Líðan barns á leið til og frá skóla	1,43
Eftirlit umsjónarkennara með frammistöðu	1,42
Gæði almennrar umönnunar í skóla	1,39
Líðan barns í matmálstíma	1,31
Líðan barns í útivist og frímínútum	1,24
Líðan barns í skóla	1,23

### Upplýsingagjöf

Foreldrar eru almennt sáttir um upplýsingastreymi kennarans um bekkjarstarfið, upplýsingar á heimasíðu og viðburði í skólanum. Öllu lægri einkunn fær upplýsingar um námslega stöðu og námsáætlanir.

Tafla 4. Upplýsingastreymi

Spurning	Meðaltal
Upplýsingastreymi umsjónarkennara um bekkjarstarf	1,59
Upplýsingar á heimasíðu	1,48
Upplýsingar um viðburði í skóla	1,38
Upplýsingastreymi umsjónarkennara um líðan	1,12
Upplýsingar um félagslega stöðu	1,12
Upplýsingastreymi umsjónarkennara um námsframvindu	1,09
Sammála því að upplýsingagjöf fari í ríkara mæli á netið	1,07
Upplýsingar um námsáætlanir	1,02
Upplýsingar um námslega stöðu	0,90

### Kröfur til nemenda og agi

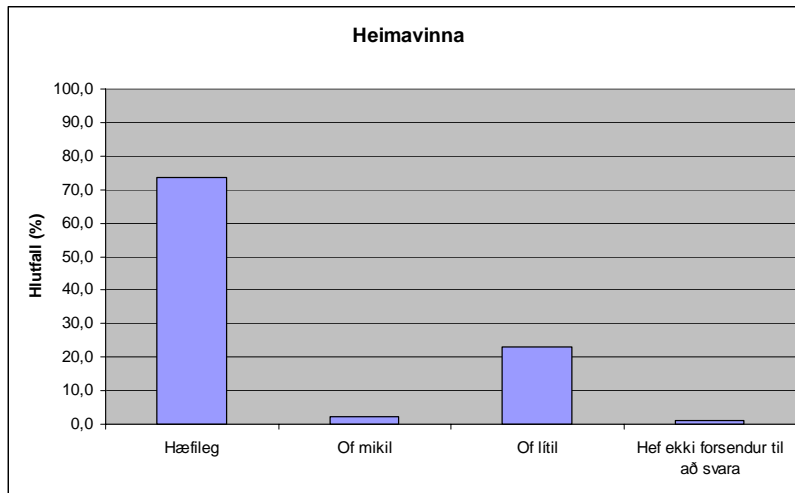
Flestir foreldrar telja að námslegar kröfur í skólanum séu hæfilegar (77,1%) en nokkuð stór hópur telur að námskröfur séu of litlar (15,6%) eða telja sig ekki hafa forsendur til að svara (7,3%). Foreldrar virðast vera mjög sáttir við þær félagslegu kröfur sem gerðar eru í skólanum. Þannig segja 93,7% foreldra að félagslegar kröfur séu hæfilegar.

Foreldrar virðast nokkuð sáttir við agann í skólanum og telja 81,3% hann hæfilegan þó svo að nokkrir (8,3%) telji hann of lítinn eða hafi ekki forsendur til að svara (10,4%).

### Heimavinna

Í starfi Sjálandsskóla er lögð áhersla á að nemendur nýti skólann sem vinnustað sinn og að heimavinna sé fyrst og fremst lestur. Flestir foreldrar álíta að heimavinna nemenda sé hæfileg. Stór hópur foreldra telur hins vegar að heimavinna nemenda sé of lítil eins og sjá má á mynd 3.

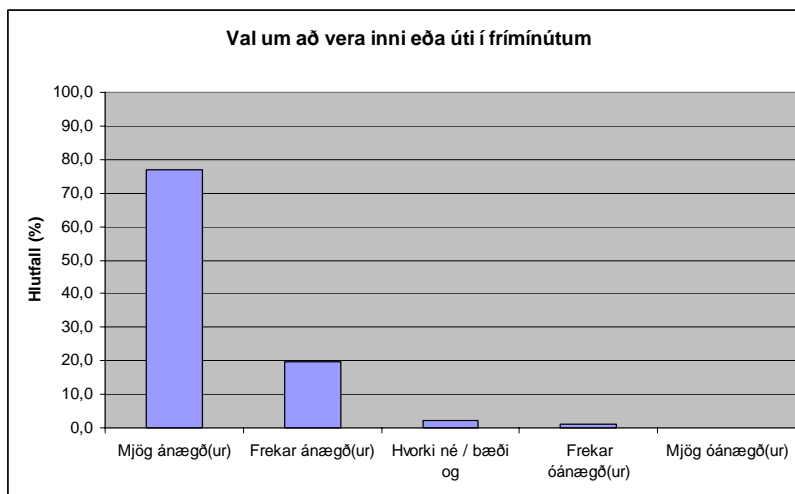
Mynd 3.



### Frímínútur

Sú stefna hefur verið við lýði að nemendur hafi val um það hvort þeir væru inni í skólanum eða úti á skólalóðinni í hádegisfrímínútum. Samkvæmt könnuninni eru foreldrar mjög ánægðir með þetta fyrirkomulag eins og sjá má á mynd 4.

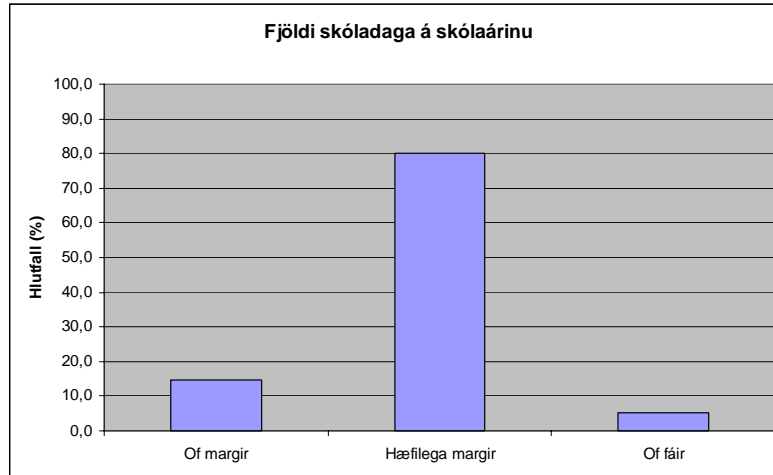
Mynd 4.



## Skóladagur og skólaár

Mikill meirihluti foreldra álitur að fjöldi skóladaga á ári sé hæfilegur eða 76%. Þó álíta nokkrir foreldrar að skóladagur séu of margir eða of fáir (sjá mynd 5).

Mynd 5.



Í Sjalandsskóla er skóladagur allra nemenda frá kl. 8:25 – 14:15. Skólahúsið opnar kl. 7:30 og að loknum skóladegi er starfrækt tómstundaheimili til kl. 17. Mikil sátt er meðal foreldra um lengd skóladagsins þar sem að 96,9% telja hann hæfilega langan.

Í upphafi skólaárs komu nemendur og foreldrar þeirra í viðtal við umsjónarkennara. Í október og nóvember komu foreldrar í viðtöl við kennara eftir að kennslu lauk. Í könnuninni var spurt um á hvaða hátt foreldraviðtölum sé best fyrir komið. 18% foreldra vilja sérstaka foreldraviðtalsdaga þar sem allir foreldrar hitta umsjónarkennara en 77% vilja að foreldraviðtölum sé dreift yfir skólaárið eftir samkomulagi kennara og foreldra. 5% foreldra nefndu annað.

Foreldrar voru spurðir um hvort þeir vildu hafa svipuð, meiri eða minni áhrif á skólastarf en nú er. Almenn sátt virðist vera um núverandi fyrirkomulag (foreldraráð, foreldrafélag, starf í umsjónarhópi) þar sem að 88% vilja hafa svipuð áhrif. 12% vilja hafa meiri áhrif en enginn minni.

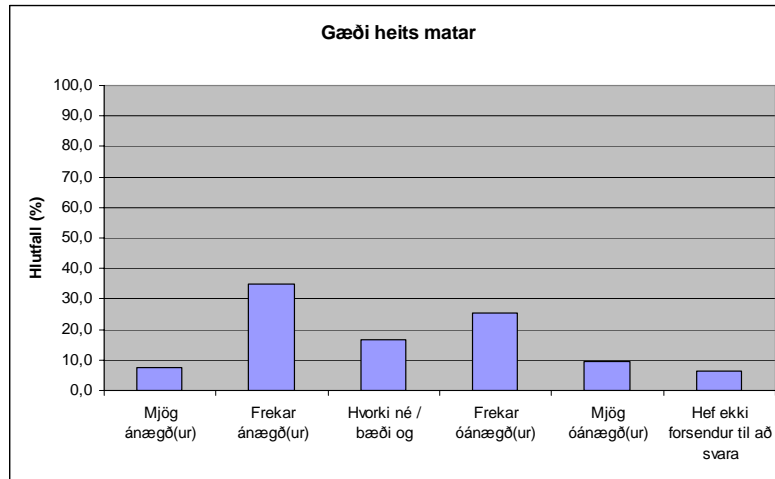
## Matarmál

Í Sjalandsskóla er ætlast til þess að nemendur taki með sér ávexti eða grænmeti í morgunnesti og eru flestir vel sáttir við það fyrirkomulag. Foreldrum stendur til boða að kaupa heitan mat fyrir börn sín í áskrift og ef þeir kjósa það þá verða þeir að kaupa mat alla daga (geta ekki valið af matseðli). Maturinn er aðsendur og kemur tilbúinn í hitakössum. Í vetur var tekin upp sú nýbreytni að bera matinn á borð og nemendur skammti sér sjálfir í stað þess að láta nemendur bíða í röðum eftir skömmtum. Mikill meirihluti nemenda er í mataráskrift eða 94%. Foreldrar eru nokkuð sáttir við þá ákvörðun að vera alla daga í áskrift ef hún er valin en 19% foreldra eru óánægðir. Enn fleiri eru óánægðir með verð á máltíðunum og skiptist ánægja með gæði matarins í tvö horn (sjá töflu 7 og mynd 6).

Tafla 7. Matarmál

Spurning	Meðaltal
Áhersla skólans á ávexta- og grænmetisnesti	1,32
Skylda að vera í heitum mat alla daga ef matur er valinn	0,84
Verð á skólamáltíðum	0,26
Gæði heits matar	0,06

Mynd 6.

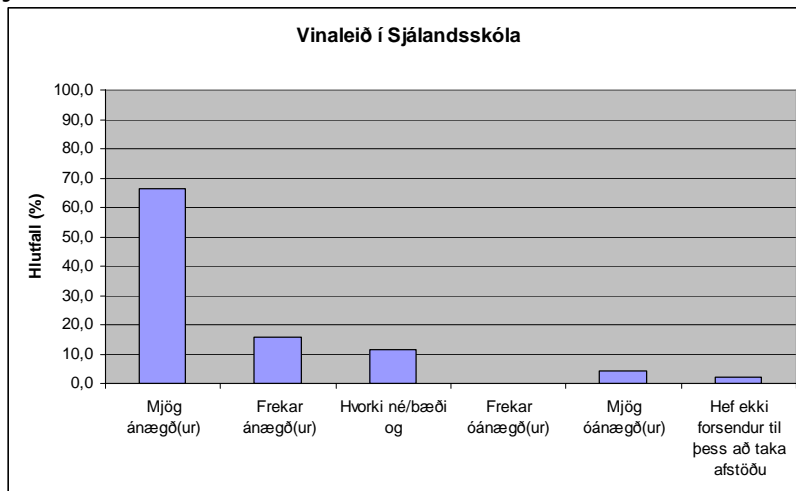


### Alþjóðskólinn og vinaleið

Í vetur hóf Alþjóðaskólinn starf í húsnæði Sjálandsskóla. Nemendum hans starfa í hópum inni á heimasvæðunum og eru þeir með nemendum Sjálandsskóla að nokkru í list og verkgreinum, matmálstímum, frímínútum og útivist. Þá njóta nemendur Sjálandsskóla að nokkru kennslu í ensku frá kennurum Alþjóðaskólans. Samkvæmt niðurstöðum könnunarinnar er almenn ánægja er með þá tilhögun að Alþjóðaskólinn starfi í Sjálandsskóla (meðaltal 1,50).

Garðaprestakall býður nemendum Sjálandsskóla þjónustu sem kölluð hefur verið vinaleið og sinnir skóladjákni þessari þjónustu í húsnæði skólans. Samkvæmt niðurstöðum könnunarinnar eru foreldrar almennt ánægðir með starf vinaleiðarinnar (meðaltal 1,43) eins og sjá má á mynd 7.

Mynd 7.



### Tómstundaheimili

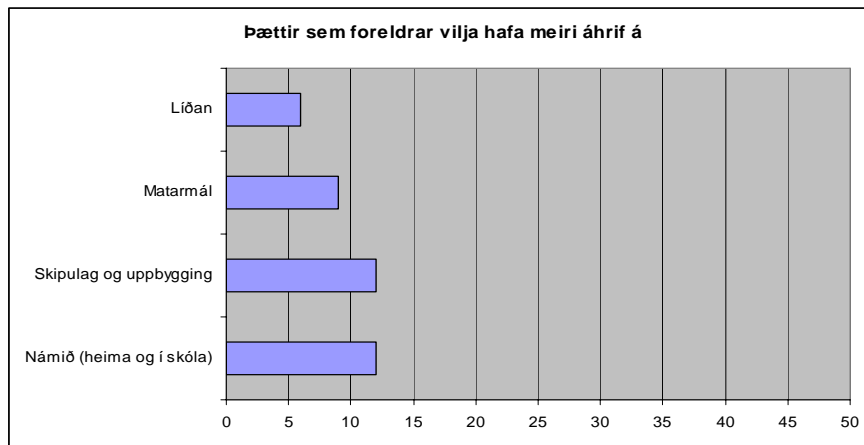
Að loknum skóladegi nemenda stendur þeim til boða að taka þátt í starfi tómstundaheimilis. Í könnuninni voru foreldrar beðnir um að meta ýmsa þætti í starfi þess. Niðurstöður benda til almennrar ánægju foreldra með tómstundaheimilið eins og sjá má í töflu 8.

Tafla 8. Tómstundaheimili

Spurning	Meðaltal
Samskipti tómstundaheimilis við þig	1,76
Samskipti tómstundaheimilis við barnið	1,68
Viðfangsefni í tómstundaheimili	1,53
Líðan barns í tómstundaheimili	1,53
Eftirlit með barninu í tómstundaheimili	1,32

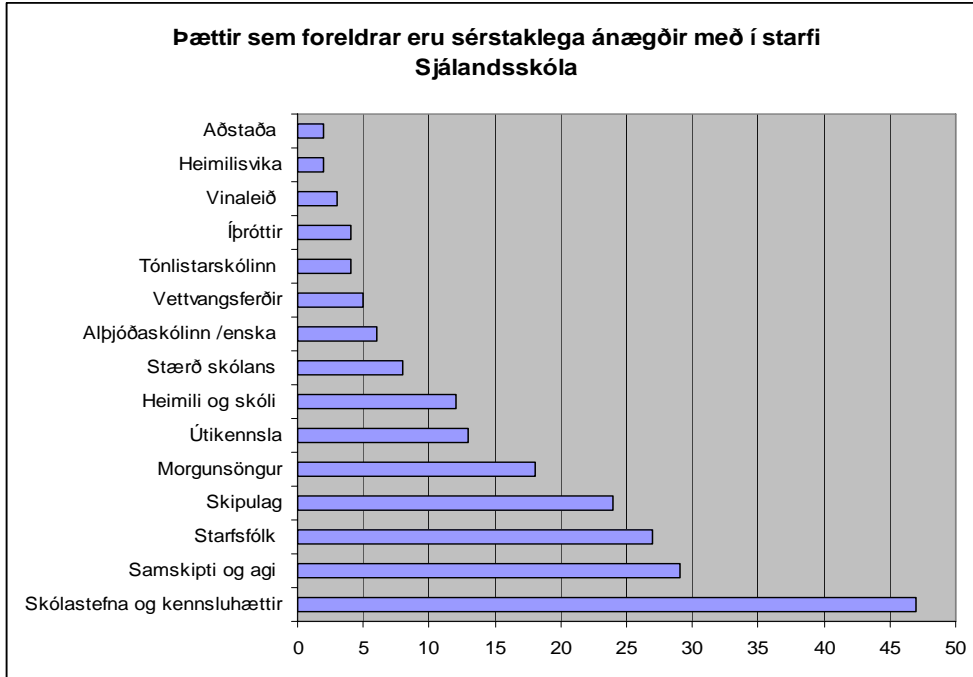
### Opnar spurningar

Í könnuninni var spurt um hvaða þætti foreldrar vildu helst hafa áhrif á. Ekki svöruðu margir þessari spurningu. Niðurstöður má sjá á mynd 8. Svör foreldra eru viðauki 1. Mynd 8.



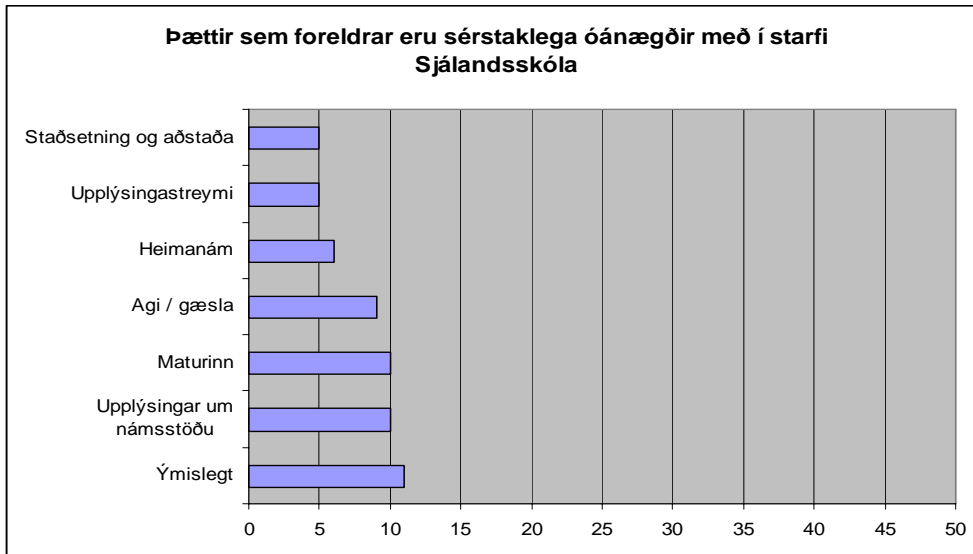
Í lok könnunarinnar voru foreldrar beðnir um að nefna eitt til þrjú atriði sem þeir eru sérstaklega ánægðir með í starfi Sjálandsskóla. Flestir nýttu tækifærið og bentu á þætti sem þeir eru ánægðir með í starfi skólans en helst var minnst á atriði sem varða skólastefnu og kennsluhætti, samskiptin í skólanum og starfsmannahópin eins og sjá má á mynd 9. Svör foreldra eru viðauki 2.

Mynd 9.



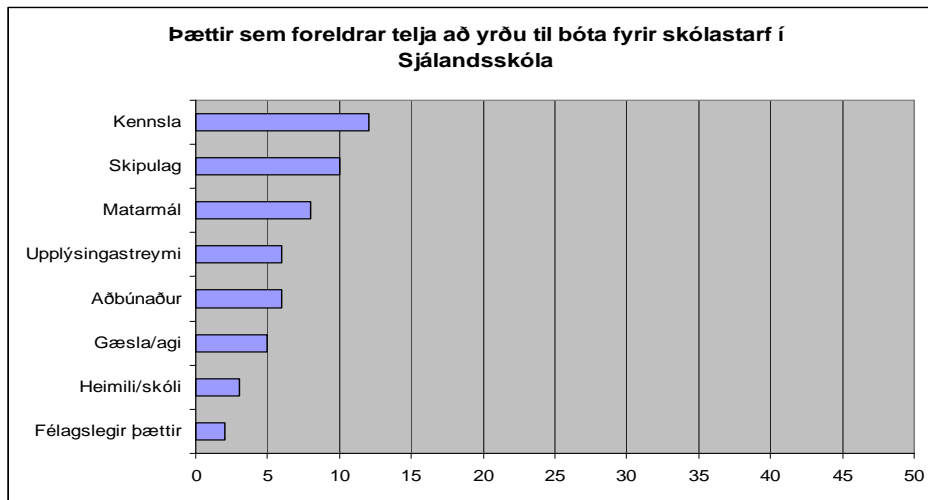
Einnig voru foreldrar beðnir um að nefna eitt til þrjú átriði sem þeir eru sérstaklega óánægðir með í starfi skólans. Margir svöruðu ekki þessari spurningu en þeir sem það gerðu nefndu m.a. upplýsingastreymi, matarmál, aga/gæslu og heimanám eins og sjá má á mynd 10. Svör foreldra eru viðauki 3.

Mynd 10.



Þá voru foreldrar beðnir að tilgreina atriði sem þér teldu að væru sérstaklega til bóta fyrir starfið í Sjálandsskóla. Flestar ábendingar vörðuðu kennslu og kennsluhætti, skipulag og matarmál eins og sjá má á mynd 11. Svör foreldra eru viðauki 4.

Mynd 11.



### Samanburður milli ára (2005 og 2006)

Samanburður niðurstaðna getur gefið vísbendingar um þróun skólastarfsins. Þó ber að hafa í huga að þessi samanburður byggir í raun á viðhorfum tveggja hópa þar sem á þessu skólaári varð talsverð fjölgun í skólanum. Í töflu 9 eru tiltekin atriði borin saman sem breytast um meira en 0,1 í meðaleinkunn milli ára.

Tafla 9. Samanburður milli ára

	2005	2006	Breyting
Upplýsingastreymi umsjónarkennara um bekkjarstarf	0,97	1,59	0,62
Upplýsingastreymi umsjónarkennara um námsframvindu	0,72	1,09	0,38
Upplýsingar um námsáætlanir	0,67	1,02	0,35
Upplýsingar um námslega stöðu	0,57	0,90	0,33
Upplýsingar á heimasíðu	1,19	1,48	0,29
Upplýsingar um félagslega stöðu	0,86	1,12	0,26
Upplýsingar um viðburði í skóla	1,22	1,38	0,16
Mæla með Sjálandsskóla við aðra	1,64	1,77	0,13
Upplýsingastreymi umsjónarkennara um líðan	1,01	1,12	0,11
Viðmót starfsmanna skólans við barn	1,71	1,59	-0,11
Ávexta- og grænmetisnesti	1,45	1,32	-0,13
Markmið grunnskólalaga	1,53	1,38	-0,15
Vilja - virða	1,50	1,29	-0,21
Gæði umönnunar í skóla	1,63	1,39	-0,24
Verð á skólamáltíðum	0,61	0,26	-0,34
Eftirlit með barninu í tómstundaheimili	1,68	1,32	-0,36
Gæði heits matar	0,52	0,06	-0,47

Í nokkrum spurningum var spurt hvort foreldrar teldu tiltekin atriði vera hæfileg í skólastarfinu, of lítil eða of mikil (t.d. fjöldi skóladaga, lengd skóladags, heimanám, agi, fyrirkomulag foreldraviðtala, námslegar- og félagslegar kröfur). Í töflu 10 eru tiltekin atriði borin saman sem breytast um meira en 5% milli ára.

Tafla 9. Samanburður milli ára

	2005	2006	Breyting
Heimavinna	55,60%	73,30%	17,70%
Námslegar kröfur	62,50%	77,10%	14,60%
Lengd skólaárs	75%	80%	5,00%

## Umræða

Í hugmyndafræði Sjálalandskóla er lögð áhersla á sveigjanlegt skólastarf, lýðræðisleg vinnubrögð, einstaklingsmiðað nám og speglun samtíðar, samfélags í skólastarfinu skólans. Starfið fer fram í anda meginmarkmiða grunnskólalaganna undir einkunnarorðunum: Að vilja og virða. Hugmyndir sem líta vel út á blaði eru ef til vill ekki upp á marga fiska þegar til kastanna kemur. Nýr skóli með ferska hugmyndafræði laðar hins vegar gjarnan til sín eldhuga, fólk sem hefur brennandi áhuga á að takast á við nýjungar og láta draum um góðan skóla rætast.

Almennt má álykta sem svo að foreldrar séu mjög sáttir við starfið í Sjálalandskóla. Starfshópurinn fær góðan vitnisburð og er ljóst að foreldrar álíta að í Sjálalandskóla starfi afar hæft og metnaðarfullt starfsfólk sem leggur alúð í kennsluna og samskipti sín við nemendur og foreldra. Það hefur tekist að byggja upp jákvæðan og hvetjandi skólabrag. Foreldrar taka það skýrt fram hvað börnum þeirra líður vel í skólanum.

Meginþættir einstaklingsmiðunar og sveigjanlegs skólastarfs hugnast foreldrum vel og telja þeir að mjög vel eða frekar vel hafi tekist til um eftirtalda þætti:

- Verkefni nemenda tengjast umhverfi, menningu og nærsamfélagi skólans
- Nemendur fást við samvinnuverkefni sem skila áþreifanlegri afurð
- Skólastarf er í anda markmiðsgreinar grunnskólalaga
- Í starfinu endurspeglast einkunnarorð skólans: Að vilja og virða
- Lögð er áhersla á samþættingu námsgreina í þeim.
- Tekið er tilliti til forþekkingar og áhuga nemenda í verkefnavali
- Nemendur glíma við verkefni við hæfi.
- Nemendur starfa í aldursblönduðum hópum.

Almenn ánægja er með ýmsar ákvarðanir sem teknar hafa verið s.s.:

- Heimilisstörf eru hluti af heimavinnu nemenda
- Dagurinn hefst á morgunsöngur og morgunumsjón
- Útikennsla og vettvangsferðir eru snar þáttur í skólastarfinu
- Nemendur hafa val um inniveru eða útiveru í hádegisfrímínútum
- Tímasetning foreldraviðtala er sveigjanleg
- Skóladagur allra barna er jafn langur
- Skólinn er vinnustaður nemenda og heimavinna er einstaklingsmiðuð og stillt í hof.
- Boðið er upp á starfsemi vinaleiðar í skólanum.
- Alþjóðaskólinn er með starfsemi í Sjálalandskóla og sérstaklega hugað að enskukennslu yngri barna.
- Tónlistarskóli Garðabæjar er með starfsemi í skólanum á skólatíma.

Þá fær starfsemi tólmstundaheimilis fær sérstakt lof hjá foreldrum.

Eins og áður segir þá þarf að sýna varúð þegar niðurstöður kannana 2005 og 2006 eru bornar saman. Að hluta er um tvo ólíka hópa að ræða og eins að foreldrar orðnir vanir tilteknum vinnubrögðum og áherslum.

Engu að síður er athyglisvert að sjá hvað ánægja foreldra með upplýsingastreymi hefur almennt aukist enda var sérstök áhersla að bæta það eftir að niðurstöður 2005 könnunar lágu fyrir. Þá er ljóst að meiri sátt er um heimanám eftir að skerpt var á einstaklingsmiðuðum áherslum í heimanámi (þ.e. að þeir foreldrar sem vilja að börnin fá heimnámsskammt sem hæfir þeirra stöðu í námi geta fengið hann í samráði við umsjónarkennara.) og fleiri telja að námslegar kröfur séu við hæfi. Foreldrar gefa viðmóti starfsmanna og gæði umönnunar í skólanum ekki eins háa einkunn og á liðnu ári. Skýring á þessu viðhorfi gæti hugsanlega stækkun skólans og eins að margir almennir starfsmenn skólans hafa ekki íslensku sem móðurmál og slíkt hefur áhrif í samskiptum. Þá gefa foreldrar tilteknum atriðum í menntastefnu skólans lægri einkunn nú en í fyrra (markmið grunnskólalaga, vilja – virða). Áberandi er hversu lægri einkunn matarmál fá í skólanum enda hafa matarmál mjög verið í umræðunni í haust.

Foreldrar álíta að all nokkur atriði megi betur fara. Mest áberandi er ósk þeirra um meiri upplýsingar frá umsjónarkennara um námslega stöðu barnanna og framvindu náms. Skerpa má frekar þá áherslu að nemendur fái verkefni við hæfi og að öllum nemendum standi til boða einstaklingsmiðuð heimavinna. Þá er ljóst að efla má frekar virðingu í samskiptum og umgengni til þess að stuðla enn frekar að betri líðan nemenda.

Þá er ljóst að endurskoða þarf fyrirkomulag hádegisverðar í skólanum. Flestir eru ánægðir með það fyrirkomulag sem er í dag, þ.e. að annað hvort eru nemendur mat alla daga ef þeir velja að vera í mat en þó eru nokkrir sem eru óánægðir með það fyrirkomulag. Þá er sláandi hversu margir foreldrar eru óánægðir með verð á matnum sem og gæði matarins. Úr þessu verður að bæta. Það yrðu vonbrigði að það þyrfti að fella burtu regluna um alla daga í mat eða ekki vegna þess að maturinn sem í boði er sé svo lélegur að gæðum og dýr.

## Lokaorð

Virkt foreldrastarf er einn af hornsteinum góðs skólastarfs og það þarf samtakamátt starfsmanna, foreldra og nemenda til þess að skapa góðan skóla. Svarhlutfall foreldra í þessari könnun var hátt og er það ánægjulegt. Fljótt á litið má draga þá ályktun af svörum foreldra að starfið í Sjálálandsskóla sé á góðri siglingu en engu að síður mikilvægt að nýta sér ábendingar foreldra til þess að gera enn betur í næstu skrefum. Niðurstöður könnunarinnar verða því vegvísir fyrir starfið á vorönn og á næsta skólaári.

Garðabæ, 5. janúar 2007

Helgi Grímsson, skólastjóri Sjálálandsskóla

Viðauki 1.

Orð foreldra um Sjálalandskóla desember 2006

Atriði sem foreldrar vilja hafa meiri áhrif á í starfi Sjálalandskóla

### Matarmál

- Matarmál
- Matarmálin eins og staðan er í dag. Maturinn sem er í boði núna er að okkar mati fyrir neðan allar hellur.
- Hafa áhrif á fæðuval - of unnin matur
- Máltíðir barnanna
- Skólamáltíð - gæði og verð mættu Vera töluvert betri
- Matarval
- Matarmál
- Skólamatinn
- Mataræðið, gera það heilsusamlegra og girnilegra.

### Líðan

- Líðan barnsins sé góð og það sé tekið á málum sem upp koma
- Félagslegapáttinn
- Að barninu líði vel
- Innri líðan nemenda
- Sjálfsmynd og samskipti barna
- Meiri afskipti fullorinna/kennara af agavandamálum nemenda.

### Námið (heima og í skóla)

- Heimanám
- Heimanám
- Námsefni og heimanám
- Námsefni og námsframvindu
- Upplýsinga um námsframvindu og heimanám
- Námsefni
- Heimanám
- Enskukennsla hefjist fyrir
- Foreldrar mættu hafa skoðun á námsefni svo sem stærðfræðibókum - foreldrar sjá yfirleitt aldrei hvaða bækur börnin eru að nota
- Auka raunvísindapátt skólans
- Fá að fylgjast betur með því hvar barnið er statt
- Nýta tímann í lok skóladags fyrir heimanám, halda heimalestri samt sem áður.

### Skipulag og uppbygging

- Alþjóðaskólanum verði haldið í skólanum og meira verði unnið með tungumál
- Kennsluhætti
- Verkefni tengd umhverfi skólans
- Hafa þátttöku í daglegu starfi skólans
- Skólanámsskrá - útfærsla hennar í Sjálalandskóla og þróun
- Samræmi við markmið skólans
- Skipulag og uppbygging skólans
- Úthýsa vinaleið
- Í sambandi við skipulags og uppbyggingu í skólanum

- Umgengni um óskilamuni, hefði viljað að þegar fót eru merkt fari þau ekki í hrúguna
- Viðburði
- Skólastarfinu er vel fyrirkomid í höndum kennara og skólastjórnenda.

Viðauki 2.

Orð foreldra um Sjálandsskóla desember 2006

Atriði sem foreldrar eru sérstaklega ánægðir með í starfi Sjálandsskóla

### **Kennsluhættir og viðfangsefni**

- Áþreifanleg og ögrandi verkefni
- Drengurinn minn er ánægður
- Fjölbreytni í kennsluaðferðum
- Fjölbreytt viðfangsefni
- Kennsluaðferðir
- Kennslufyrirkomulagið
- Meiri tenging við raunveruleikann en aðrir skólar
- Mjög góðar aðstæður að öllu leyti til náms, listum og í kennarasköpun, bóknámi
- Nálgun námsefnis (læra með því að "vinna")
- Námið mjög hagnýtt og vel til þess fallið að undirbúa börnin undir lífið
- Náms efni vel framsett þannig að vekur áhuga nemenda
- Námsmatið
- Samþætting námsgreina
- Skapandi skólastarf
- Skemmtileg og upplýsandi verkefni nemenda
- Uppbygging þ.e. stutt þemu
- Þemaverkefni
- Þemaverkefni mjög metnaðarfull og skemmtileg.

### **Hópastarf**

- Að börnin vinni þemavinnu saman
- Hópastarfið
- Hópastarfið
- Hópavinna og verklegi þátturinn í því
- Hópavinnan
- Mikil hópavinna
- Samvinna nemenda.

### **Sjálfstæði nemenda**

- Börnin læra að vinna sjálfstætt, leita upplýsinga og kynna niðurstöður
- Hvatning til sjálfstæðis og sjálfsálits
- Sjálfstæði í vinnubrögðum
- Sjálfstæði nemenda
- Styrkir þau í framkomu
- Uppbygging sjálfstrausts og sjálfstæðra vinnubragða
- Sjálfstæð verkefni (t.d. fréttin sem þau eiga að endursemjá).

### **Einstaklingsmiðun**

- Að barnið sé í brennidepli og þarfir þess
- Að starf skólans byggist á að mæta þörfum barnsins fyrst og síðast
- Barnið fái að læra á sínum hraða og fái alltaf verkefni við hæfi
- Einstaklingsmiðað nám
- Einstaklingsmiðað nám

- Einstaklingsmiðað nám sem byggir upp einstaklinginn
- Einstaklingsmiðun í námi
- Einstaklingsstefna.

### Útikennsla

- Mikill hreyfanleiki, útivera
- Mjög ánægð með fiskabúrið
- Mjög ánægð með fjöruferðirnar
- Náttúrufræðikennsla og umhverfið sem stuðlar að góðri menntun í þeim efnum
- Tengja nám og umhverfi
- Umhverfi
- Unnið með umhverfið og náttúruna
- Útikennsla
- Útikennsla (skemmtilegt starf í kringum fiskabúrið og kartöflugarðinn)
- Útikennslan
- Útivera
- Útivera tengd kennslu
- Útiveran við náttúruna.

### Íþróttir

- Breiddin sem höfð er í íþróttum
- Íþróttir
- Íþróttir úti og inni
- Íþróttir, bæði inni og úti þegar veður leyfir.

### Vettvangsferðir

- Tengsl við mannlífið, umhverfið og verkefni sem byggjast á lifandi upplýsingaöflun
- Verkefni utan skólan, sem þau vinna úr í skóla
- Mikið farið út fyrir skólastofu til að ná í námsefni
- Fínar vettvangsferðir
- Góð tengin við samfélag.

### Skipulag

- Aldursblöndun
- Blöndun
- Blöndun árganga
- Blöndun árganga
- Ferskir vindar í skólastarfi
- Frekar persónulegur skóli
- Frímínútur - val um að fara út
- Frjálsræði í frímínútum
- Jákvætt viðhorf á óhefðbundið skólastarf
- Mjög ánægð með uppbyggingu skólastarfsins (opin skóli, sveigjanleiki einstaklingsmiðað nám)
- Námsleiðirnar
- Námsskipulag
- Opið kerfi - nánd við aðra hópa
- Opinn skóli
- Opinn skóli

- Skipulag
- Skipulag dagsins
- Skólastarfið
- Stundaskráin - hrein og bein
- Sveigjanleiki
- Sveigjanleiki
- Sveigjanleiki og ný hugsun í skólastarfi
- Yfirhöfuð ánægð með skólastarfið
- Þátttaka nemenda í mótun skólaanda og skólastarfs.

### Heimilsvikan

- Heimilisvika
- Heimilisvika.

### Morgunsöngur

- Frábært að hefja daginn á söng
- Mjög ánægð með upphaf skóladags - söngur
- Morgunstund
- Morgunstundir - söngurinn
- Morgunsöng
- Morgunsöng
- Morgunsöngur
- Morgunsöngur
- Morgunsöngur
- Morgunsöngur
- Morgunsöngur
- Morgunsöngur
- Morgunsöngur
- Morgunsöngur - mikilvæg stund til ánægju og upplýsinga fyrir börnin um ýmislegt
- Morgunsöngurinn
- Samgöngur nemenda
- Samverustundir á morgnana og söngurinn
- Söngur.

### Samskipti og agi

- Að börnunum líðið vel í skólanum sínum
- Agi
- Agi
- Áhersla á félagslega færni og framkomu og vináttu
- Áhersla á samskiptahæfileika barnanna
- Áhersla á vellíðan nemenda
- Áhersla skólans á góð samskipti og vináttu barnanna innbyrðis
- Barninu líður vel
- Barninu virðist líða nokkuð vel í skólanum
- Barnvænn skóli - börnunum líður vel
- Bekkjárfundir
- Góður agi en gleði í starfinu
- Góður andi
- Góður félagsandi

- Heimilislegt andrúmsloft
- Jákvæð viðhorf til barnanna
- Jákvætt og hvetjandi andi / stuðningur við nemendur
- Lítil bekkjaskipting og virðing milli nemenda og starfsfólks
- Mjög ánægð með hvað fylgst er vel með að börnunum líði vel
- Ópið andrúmsloft á milli bekkja
- Reglur mjög skýrar og farið eftir þeim
- Reglur mjög skýrar og farið eftir þeim
- Samskipti
- Skólinn mjög persónulegur og allt viðmót til fyrirmyndar
- Vandamál leyst samdægurs milli nemenda og kennara
- Vel fylgst með líðan barnanna
- Viðmótið er afar gott
- Vinalegt umhverfi og viðmót
- Þægilegt og gott viðmót allra sem ég hef haft samskipti við.

### Starfsfólk

- Áhugi kennara og skólastjóra á nemendum
- Einstaklega jákvætt viðmót starfsfólks
- Gott starfsfólk
- Góðir kennarar og starfsfólk - greinilega gott andrúmsloft
- Góður stjórnandi
- Húsvörðin Sigú + Marvin
- Jákvætt og hlýlegt starfsfólk
- Jákvætt viðmót
- Kennarahópurinn
- Kennarar mjög áhugasamir fyrir velferð barnanna
- Kennarinn
- Metnaðarfullt starfsfólk og aðstaða
- Metnaður starfsfólks og áhugi á viðfangsefninu mikill
- Mjög áhugasamir kennarar fyrir starfinu og velferð nemenda
- Mjög ánægð með kennarann
- Mjög góðir kennarar sem kunna að vinna að stefnu skólans sem stuðlar að góðri líðan barnsins míns
- Persónulegt viðmót starfsfólks
- Síðan auðvita Soffía skólaritari
- Starfsfólk
- Starfsfólk - einstaklega persónulegt viðmót
- Stjórn skólans - góð stjórnun
- Stjórnun
- Umsjónarkennarinn
- Viðmót kennarans
- Viðmót kennarar
- Viðmót starfsmanna
- Vilji til að gera vel.

### Aðstaða

- Mikil fjölbreytni og góð húsakynni
- Aðstaðan.

### Heimili og skóli

- Auðveldur aðgangur að upplýsingum á netinu
- Foreldrar alltaf velkomnir
- Gott að fá upplýsingar um hvað hefur verið að gerast hjá börnunum í vikunni sem leið
- Gott samband við heimili
- Gott upplýsingastreymi um hvað er að gerast
- Góð samskipti á milli heimili og skóla
- Hversu vel foreldrar eru velkomnir í skólann
- Kennari aðgengilegur
- Mjög gott upplýsingaflæði til foreldra gegnum netið
- Námsmatið og upplýsingar til foreldra
- Tengsl og samskipti umsjónarkennara (e-mail)
- Tengsl við umsjónarkennara mjög góð.

### Vinaleið

- Starf djáknans
- Vinaleið
- Vinaleiðin farin.

### Tónlistarskólinn

- Stór plús fyrir sellókennslu á skólatíma
- Samskipti við tónlistarskóla
- Tónlistarskóli Garðabæjar með kennslu inn í stundaskrá
- Tónlistarkennslu.

### Alþjóðaskólinn /enska

- Alþjóðaumhverfið
- Enskan
- Enskukennsla
- Enskukennsla í 3 - 4 bekk
- Gott hversu ung krakkarnir byrja að læra ensku
- Samvinna við Alþjóðaskólann.

### Stærð skólans

- Einnig kostur hversu lítill skólinn er
- Fáir nemendur
- Fámenni
- Gott hvað skólinn er lítill
- Smæð skólans
- Smæð skólans ekki skemmir það hvað þetta er fámennur skóli
- Smæð skólans er stór kostur
- Þar sem skólinn er ennþá lítill er nálægð kennara/starfsfólks og nemenda.

Viðauki 3.  
Orð foreldra um Sjálalandskóla desember 2006

Atriði sem foreldrar eru sérstaklega óánægðir með í starfi Sjálalandskóla

### Námsstaða

- Mætti vita meira um námslega stöðu barnsins
- Einkunnagjöf og umsögn um nemendur mætti vera markvissari þ.e. betur tekin saman
- Myndi vilja fá frekari upplýsingar um persónul. námsframvindu barnsins og félagslega stöðu þess í skólaunum/bekknum
- Skortur á könnunum til að ath. stöðu nemandans og í framhaldi vantar að upplýsa foreldra um það sama
- Vantar meiri upplýsingar frá skólanum um hvar barnið er statt námslega séð. Sem foreldri finnst mér ég ekki hafa nógu góða yfirsýn - vantar meir samskipti milli foreldra og skóla
- Bæta mætti upplýsingar um námsframvindu
- Vantar betri upplýsingar um námsframvindu og námslega stöðu barnsins
- Vantar meiri upplýsingar frá skólanum um hvar barnið er statt námslega séð. Sem foreldri finnst mér ég ekki hafa nógu góða yfirsýn
- Vanar að foreldrar fái meiri upplýsingar um einkunnir þó svo ekki þurfi endilega að sýna barni þær
- Á erfitt með að átta mig á námslegri stöðu barnsins.

### Upplýsingastreymi

- Vantar betri upplýsingar um það hvernig barninu mínu líður félagslega séð í skólanum
- Skortur á skýrum markmiðum fyrir hvern og einn nemanda
- Upplýsingar um hvað skuli kennt samkvæmt námskrá og hvernig áætlun fyrir hvern og einn tengist til að þeim markmiðum sé náð
- Fyrr látið vita ef námsáætlun/markmið nemenda stenst ekki
- Gott að vita betur hvað er verið að kenna í hverri viku, t.d. í stærðfr., samfélagsfr. ofl.

### Heimanám

- Ekki ánægð með breytinguna á heimavinnu - of mikið stökk frá síðasta ári
- Mætti vera reglulegt heimanám (þarf ekki að vera mikið)
- Hefur verið of lítill heimalærdómur en er að aukast sem er jákvætt
- Lítið heimanám
- Valfrjáls heimalærdómur mætti vera í boði
- Foreldra eiga erfitt m/ fylgjast með námi barns þar sem ekkert heimanám er.

### Agi/gæsla

- Of lítill gæsla á göngum skólans og úti
- Mætti vera meiri sjáanlegur agi og betri umgengni nemenda við eigur annars
- Umgengni nemenda um húsnæði skólans
- Dóttir okkar hefur kvartað yfir miklum hávaða í matsal sem og ónæði sem skapast í "opnum" kennslustofum
- Mér finnst stundum ekki nógu vel fylgst með börnunum, að þau taki t.d. Könnunina með heim (fékk þessa 29. nóv.) og aðrar upplýsingar

- Skynja að stundum er ókyrrð í sumum nemendum
- Agaleysi í námi
- Meiri eftirfylgni með því að börnin skammti sér hæfilegt magna í áætlun-  
stundum lítið áætlað
- Einelti - þarf að fylgjast betur með.

### Staðsetning og aðstaða

- Staðsetning skólans
- Of margar umferðagötur sem þarf að fara yfir
- Öryggisatriði - hjólagrindin er fyrir neðan steypuvegg sem auðvelt er að detta af ef verið er að hlaupa á honum
- Skortur á aðstöðu til inniþróttu
- Íþróttu og sund kennsluáðstöðu.

### Maturinn

- Finnst maturinn helst til dýr
- Maturinn
- Vondur matur
- Skylda að fá skólamáltíðir alla daga eða enga - viljum geta valið úr hollari mat
- Vantar að bæta næringuna í matnum - of feitur matur
- Skólamáltíð í Garðabæ
- Hádegismaturinn
- Mataræðið - barnið kvartar nær daglega yfir ógirnilegum og vondum mat
- Máltíðir barnsins - foreldri er stillt upp við vegg - ekki hægt að velja nokkra daga í mat eins og í Flataskóla
- Ekki boðið upp á grill til að hita samlokur (gert í Flataskóla) - þannig gætu möguleikarnir verið fleiri, barnið mitt kemur oft svangt heim þar sem það gat ekki borðað matinn.

### Ýmislegt

- Mætti huga betur að jafnrétti kynja (t.d. battavöllur)
- Mætti kynjaskipta
- Hefði viljað sjá sama umsjónarkennara (Ólaf) fylgja bekknum lengur
- Byrjunar erfiðlekar sem eru vel skiljanlegir þ.e. tók tíma að átta sig á hverjum og einum nemenda (þ.e. að hafa námið einstaklingsmiðað)
- Börn í 1. - 4. bekk ættu að mínu mati að fara út í hádeginu, nema veður sé mjög slæmt
- Vinaleið
- Námsaðstoð í tímum, þarf að meta hverjir þurfa meiri aðstoð en aðrir
- Að ekki verði unglingadeild 8. 9. og 10. bekkir
- Mætti vera viðburðir, skemmtun nemenda, jólaföndur ofl. í samstarfi við foreldraráð/félag
- Sundkennsla - allt of lítil
- Yoga í leikfimi - ekki þó kynnt mér kennsluna, en almennt ekki meðmælt yoga

Viðauki 4.

Orð foreldra um Sjálandsskóla desember 2006

Atriði sem yrðu til bóta fyrir starfið í Sjálandsskóla að mati foreldra

### Matarmál

- Skólinn sæi um litlanestið
- Maturinn, vel nært barn hefur betri athygli og líður betur. Þá meinum við að næringargildi matarins þarf að vera betra -fita -sykur +vítamín -unnin matur + grænmeti
- Betri mat - matur sem lagt er áherslu á hollustu en um leið barnvænn
- Betri matur
- Mötuneyti á staðinn, ekki aðkeyptur matur
- Maturinn eldaður á staðnum
- Val um matardaga
- Heilsusamlegri matur.

### Upplýsingastreymi

- Foreldrar fengju reglulega niðurstöður úr "prófum" eða verkefnum sem sýna hvar barnið stendur og í hverju það þarf að bæta sig
- Mögulega að fá meiri upplýsingar um hvað það er sem barnið á að kunna þ.e. Námslega
- Vildi gjarnan vita meira um verkefni í skólastarfinu til að geta hjálpað barninu betur að ná tökum á námsefninu
- Við erum ánægð með virka upplýsingagjöf kennara (t.d. tölvupóst og blogg) en einstaklingsbundnar upplýsingar um vikulega/mánaðarleg verkefni og gengi barnsins mætti bæta
- Meira upplýsingastreymi
- Þarf að skerpa betur á því að foreldrar viti betur um heimanám barna.

### Félaglegir þættir

- Félagslega séð væri gott að skipt bekknum um í nokkra litla hópa í einhvern ákv. Tíma og hóparnir yrðu að vera samrýndir og aldrei mætti skilja neinn útundan þegar farið væri t.d. í frímínútur
- Koma á vinahópum.

### Gæsla/agi

- Meiri gæsla eða eftirlit með börnum í frímínútum
- Meiri gæsla (eftirlit) með nemendum bæði úti og inni
- Betri umgengni t.d. í fataklefum
- Meiri agi
- Það þarf með einhverjum hætti að minnka hávaðann/erilinn sem skapast í svona opnu umhverfi. Dóttir okkar kvartar oft um þreytu og höfuðverk eftir skólann en áður tíðkaðist.

### Heimili/skóli

- Meiri samskipti milli skólans og foreldra
- Laða foreldra meira að skólanum með þátttöku
- Meira samspil foreldra og skólans

## Kennsla

- Leiklist
- Meiri tungumálakennsla
- Bjóða upp á leiklist og dans
- Gaman væri að sjá öflugri raungreinavinnu
- Sjáum fyrir okkur skólann sem leiðandi skóla á sviði vísinda, skapandi og raunv.
- Leggja aukna þátttöku á upplifun í námi (fremur bóklegt)
- Aukin tónlistarkennsla og iðkunn
- Leiklist í tengslum við móðurmálskennslu
- Bjóða upp á tungumálakennslu, þ.e. ensku ef áhugi er fyrir hendi
- Bæta inn öðru námsefni sem ítarefni t.d. í stærðfræði svo tryggja megi undirstöðuþekkingu í uppsetningu dæma, í íslensku t.d. stafsetningaræfingar o.s.frv.
- Taka heimanámið fastari tókum, þ.e. að verkefni séu í takt við kunnáttu barns (sem búið er að taka fyrir)
- Gera meiri kröfur námslega til 7. bekkjar, þá ég ekki við meira heimanám - foreldrar eru ekki bestu kennararnir.

## Skipulag

- Einfaldara námskerfi
- Skýrari einstaklingsmiðuð markmið og útlitun á því hvernig þeim skal náð
- Umhverfi skólans, sem og þess konar fyrirtæki í Garðabæ og nágrenni ættu að geta eftt það
- Áætlanakerfi gengur bara hjá þeim nemum sem gengur vel í skóla - hin sitja eftir
- Held að allir hafi gott af prófum þrátt fyrir allt
- Að börn sem eiga við sérstaka erfiðleika eins og t.d. ofvirkni og annað, séu tekinn meira út bekknum svo bæði þau og hin fái hvíld
- Fleiri kennara fyrir hvern hóp
- Skólinn ætti klárlega að vera fyrir 1. -10. bekk, ég vona að dóttir mín þurfi ekki að yfirgefa þennan frábæra skóla þegar hún kemst á unglíngastig
- Endilega halda fast í vinaleið og efla útivistaranda, góður agi er líka til góðs
- Skólastjóri þarf að hafa bein í nefinu til að losa sig við óhæfa kennara.

## Aðbúnaður

- Veita vatni frá gönguleiðum, ekki inn á þær
- Klára að byggja skólann
- Vantar mjúk gólf í íþróttahús
- Leikfimisalur
- Íþróttaaðstaða m/sundlaug nær skóla
- Íslenskumælandi starfsfólk.