

Tómstundir í Sjálandsskóla

Könnun á tómstundaiðkun nemenda
Sjálandsskóla, apríl 2006

Inngangur

Samhliða einsetningu grunnskóla er mikilvægt að samlaga skóladaginn og tómstundastarf barna og koma um leið til móts við þarfir fjölskyldunnar fyrir samverustundir. Framboð á skipulögðu tómstundastarfi fyrir börn hefur aukist verulega á seinastu áratugum og aðstaða íþrótta- og æskulýðsfélaga sem standa að tómstundastarfi hefur batnað verulega. Það má færa mörg rök fyrir því að gæði tómstundastarfs barna skipti miklu fyrir þau, hvað varðar lífsgæði, þroska og menntun. Skipulagt tómstundastarf stuðlar að auknum þroska þeirra og menntun en á annan hátt en gert er í skólastarfi og innan veggja heimilanna:

Skipulagt tómstundastarf fellur á milli þess að vera formlegt skólanám (formal education) og óformleg menntun (informal education). Með formlegu skólanámi er átt við nám sem fram fer í ýmsum opinberum menntastofnunum eins og leikskóla, grunnskóla, framhaldsskóla, háskóla og ýmsum list- og verkmenntastofnunum á framhaldsskóla- eða háskólastigi. Með óformlegri menntun er átt við áhrif fjölskyldu, vina, fjölmiðla og annarra sem á beinan eða óbeinan hátt stuðla að menntun.

(Skátastarf - markviss menntun, 1998)

Sú skoðun hefur heyrst að börn búi við misjafnar aðstæður, aðgengi þeirra að tómstundastarfi sé misjafnt og að börn frá efnaminni heimilum eigi síður kost á uppbyggilegu tómstundastarfi en börn frá efnameiri heimilum. Það er því mikilvægt að skýr mynd sé af framboði og eftirspurn eftir tómstundastarfi barna í Garðabæ til þess að auka jafnræði og færa til betri vegar það sem betur má fara.

Í þessari skýrslu er fjallað um athugun á skipulagðri tómstundaiðkun nemenda Sjálandsskóla sem gerð var í apríl 2006.

Aðferð

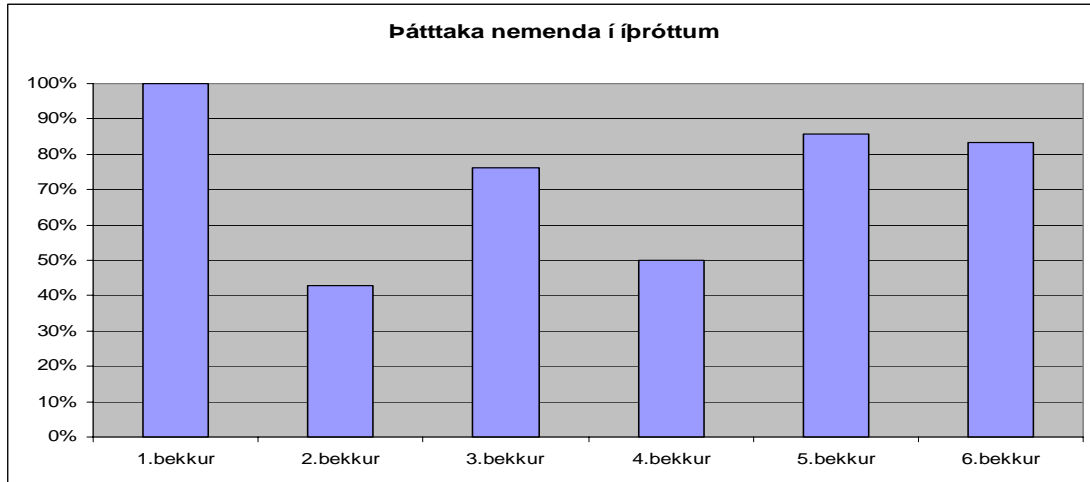
Þegar könnunin var lögð fyrir voru 82 nemendur í Sjálandsskóla í 1. - 6. bekk. Óskað var skriflega eftir leyfi frá foreldrum til þess að leggja fyrir þessa könnun. Aðeins einn nemandi skólans fékk ekki afhentan spurningalistann. Nemendur 5.-6. bekkjar svöruðu könnuninni í skólanum en nemendur 1.-4. bekkjar svöruðu henni heima. Könnunin var endurtekin í skóla með þeim nemendum 1.-4. bekkjar sem ekki gerðu hana með foreldrum sínum. Alls svöruðu 74 nemendur könnunin eða um 90% nemenda og ættu niðurstöður því að gefa nokkuð glögga mynd af tómstundaiðkun nemenda. Skilahlutfall var misjafnt eftir árgöngum.

1. bekkur	8 af 8	100%
2. bekkur	7 af 7	100%
3. bekkur	21 af 23	91%
4. bekkur	4 af 7	57%
5. bekkur	28 af 30	93%
6. bekkur	7 af 8	88%

Niðurstöður

1.Þátttaka í íþróttum

Þátttaka nemenda í íþróttum er almenn eða 79,7%. Hlutfall íþróttaiðkenda er hins vegar nokkuð breytilegt eftir árgöngum eins og sjá má á mynd 1.



Lítill kynjamunur er á íþróttaiðkun. Þannig iðka 77,8% drengja einhverja íþrótt á meðan sama hlutfall hjá stúlkum er 81,6%.

Eins og við mátti búast er verulegur munur á því hvaða íþróttagrein höfðar helst til drengja annars vegar og stúlkna hins vegar líkt og fram kemur í töflu 1. Knattspyrna er sú íþróttagrein sem nýtur mestrar hylli nemenda og helmingur drengja æfir knattspyrnu. Þar á eftir er þátttaka almennust í fimleikum en um þriðjungur stúlkna í skólanum æfir þá íþrótt. Talsverður hópur stúlkna æfir jazzballett/ballett. Aðrar íþróttagreinar njóta mun minni hylli. Alls stunda nemendur skólans 12 íþróttagreinar, 7 þeirra með félögum í Garðabæ. All nokkrir nemendur æfa fleiri en eina íþróttagrein (23,7%). Algengar íþróttagreinar eins og: Badminton, borðtennis, frjálssar íþróttir, handknattleikur, ísknattleikur, siglingar, skautadans, skyldingur og tennis eru ekki stundaðar af nemendum Sjálandsskóla.

Tafla 1. Iðkun einstakra íþróttagreina

Íþróttagrein	Hlutfall drengja	Hlutfall stúlkna	Heild
Knattspyrna	50,0%	26,3%	37,8%
Fimleikar	11,1%	31,6%	21,6%
Jazzballett/ballett	0,0%	21,0%	10,8%
Klifur	13,9%	0,0%	6,8%
Sund	8,3%	5,3%	6,8%
Skíði	2,8%	2,6%	2,7%
Blak	2,8%	0,0%	1,4%
Dans	0,0%	2,6%	1,4%
Golf	2,8%	1,3%	1,4%
Hestaiþróttir	0,0%	2,6%	1,4%
Körfuknattleikur	2,8%	0,0%	1,4%
Sjálfsvarnariþróttir	2,8%	0,0%	1,4%

Þegar könnuð var félagsaðild nemenda kom í ljós að rúmur helmingur nemenda (56,8%) æfir með Stjörnuni í knattspyrnu, fimleikum, körfuknattleik, sundi og/eða blaki. Þá er áberandi félagsaðild í Björkunum (fimleikar, klifur) og JSB.

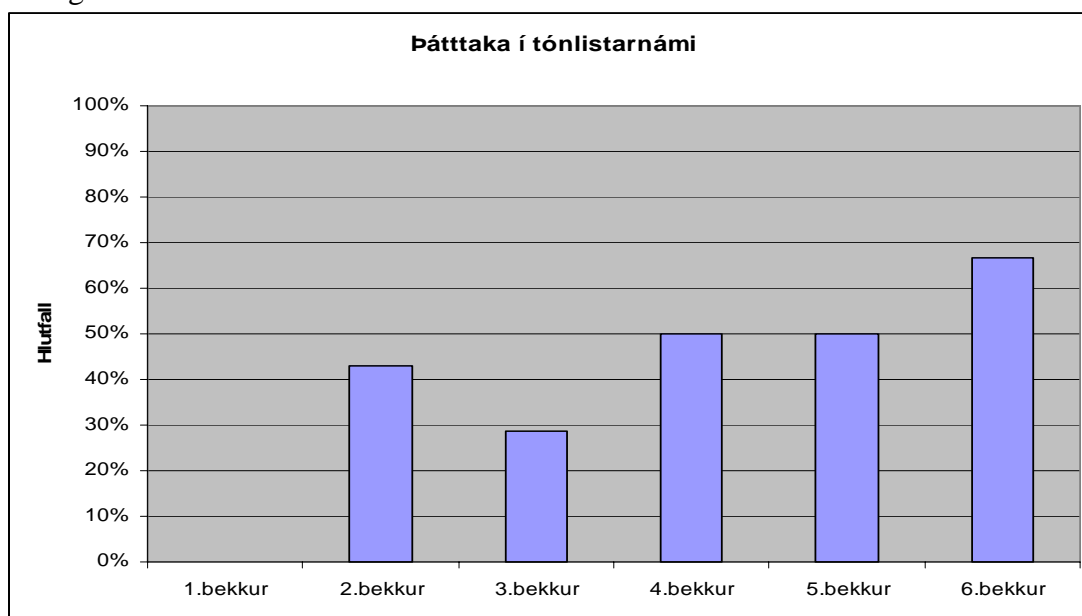
Þeir nemendur sem stunda íþróttir verja að jafnaði þrem til fimm klukkustundum á viku til íþróttæfinga (sjá töflu 2). Þó má ekki gleyma að all nokkrir stunda engar íþróttir og eru þeir ekki með í þessu meðaltali.

Tafla 2. Meðaltals íþróttaiðkunartími iðkenda í klukkustundum á viku eftir aldri

	1. b.	2.b	3.b.	4.b.	5.b.	6.b.
Meðaltalsiðkun (klst)	3,13	4,33	5,44	4,00	4,17	4,40

2. Listanám nemenda

Þátttaka nemenda í tónlistarnámi er talsverð eins og sjá má í töflu 3. Mest er þátttaka í hljóðfæranámi. Þegar taldir eru saman þeir sem eru annaðhvort hljóðfæranámi eða söngnámi kemur í ljós að 39% nemenda eru í tónlistarnámi. Þátttaka nemenda í listnámi er töluvert breytileg eftir árgöngum (sjá mynd 2). Mest er þátttakan í 6. bekk en enginn nemandi í 1. bekk er í tónlistarnámi.



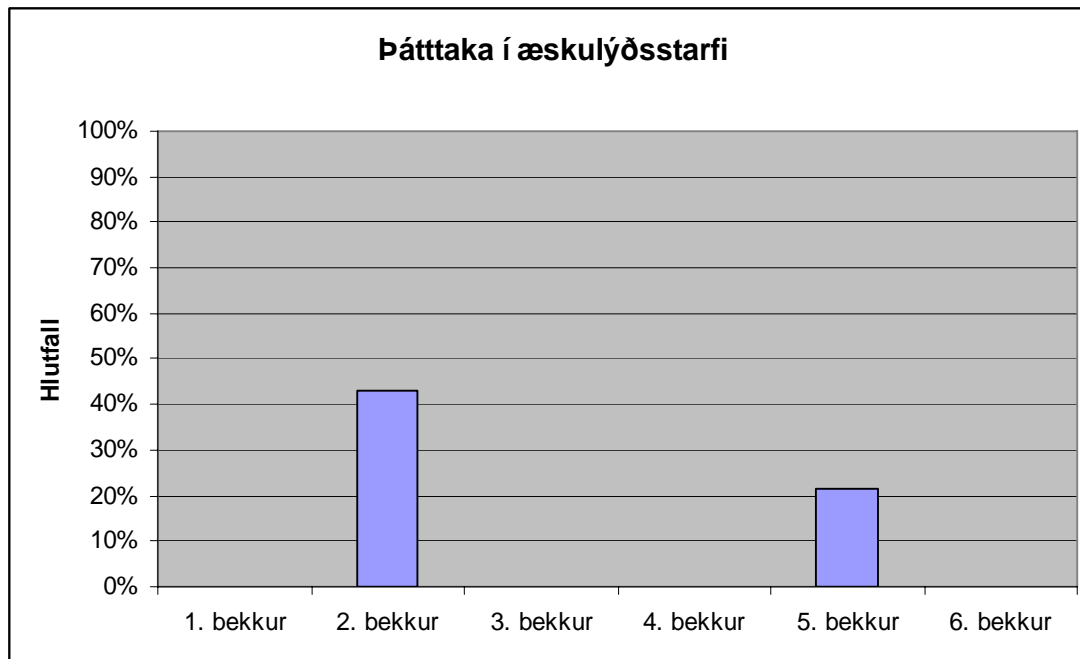
Hlutfallslega jafn margir drengir og stúlkur stunda hljóðfæranám. Enginn drengur stundar söngnám eins og sjá má í töflu 3. Nemendur Sjálandsskóla stunda ekki nám í leiklist, myndlist eða skák í tómsundum sínum.

Tafla 3. Nám í einstökum listgreinum

Listgrein	Hlutfall drengja	Hlutfall stúlkna	Heild
Hljóðfæranám	36%	37%	36%
Söngur	0,0%	5%	3%

3. Þátttaka í æskulýðsstarfi

Hlutfall nemenda í æskulýðsstarfi er afar breytilegt eftir aldri líkt og sjá má á mynd 3.



Þátttaka nemenda í starfi tómstundaheimilis Sjálandsskóla (Sælukot) er almenn í 1.-3. bekk (38,9%) en óeðlilegt er að hafa hana hér í samanburði við frjálst félagastarf. Æskulýðsstarf höfðar frekar til stúlkna en drengja.

Tafla 5. Þátttaka í einstökum tegundum æskulýðsstarfs

Félagstarf	Hlutfall drengja	Hlutfall stúlkna	Heild
Skátastarf	0,0%	10,5%	5,4%
KFUM og K	0,0%	7,9%	3,1%
Kirkjuprakkarar	2,8%	5,3%	4,1%

4. Tómstundaiðkun nemenda

Þeir nemendur sem ekki taka þátt í neinu skipulögðu tómstundastarfi eru í þessari könnun rúm 9% og eru þá meðtaldir þeir sem taka þátt í starfi Sælukots, tómstundaheimilis Sjálandsskóla. Flestir þeirra sem ekki taka þátt í neinu skipulögðu tómstundastarfi eru í 3. bekk.

Þegar heildarþátttaka nemenda í skipulögðu tómstundastarfi er talin í klukkustundum sést að stúlkur í Sjálandsskóla nýta tíma sinn í ríkara mæli til skipulagðra tómstundastarfa en drengir. Þannig eru drengir að meðaltali 5,9 stundir í skipulögðum tómstundum á viku á meðan stúlkur eru í 6,4 stundir. Hátt meðaltal í 1.-3. bekk skýrist af mestu af starfi í tómstundaheimili Sjálandsskóla en all margir eru þar 10-15 klukkustundir á viku.

Tafla 6. Heildarþátttaka í skipulögðu tómstundastarfi

	1. b.	2. b.	3. b.	4. b.	5. b.	6. b.
0 klst.	0	1	3	1	1	1
1-3 klst.	2	1	3	2	7	0
4-6 klst.	2	3	2	0	12	3
7-9 klst.	0	0	7	1	6	2
10-12 klst.	1	1	2	0	1	0
13-15 klst.	2	1	3	0	1	0
16-18 klst.	1	0	0	0	0	0
19-21 klst.	0	0	1	0	0	0
Meðaltal	9,0	5,9	7,5	2,8	5,3	5,0

Umræða

Sjálandsskóli er í norðurhluta Garðabæjar og búa nemendur hans að mestu í Ásahverfi, Sjúlandi, Grundum og Arnarnesi. Íþróttamiðstöðin Ásgarður er helsta æfingamiðstöð ungmennafélagsins Stjórnunnar en hjá félaginu geta börnin stundað knattspyrnu, fimleika, sund, handknattleik og körfuknattleik. Vídalínskirkja, Tónlistarskóli Garðabæjar og Skátamiðstöðin Jötunheimar eru nær miðju bæjarins. Sjálandsskóli býður upp á lengda viðveru í Sælukoti.

Nemendur skólans eru aðeins 83 og fjöldi nemenda í einstökum árgöngum er mjög mismunandi. Því ber að taka niðurstöðum einstakra árganga með vara.

Við úrvinnslu gagna var sú ákvörðun tekin að flokka jazzballett og ballett með íþróttagreinum og skák með listgreinum. Þó svo að dans sé flokkaður með listgreinum í aðalnámskrá grunnskóla er ekki hægt að líta fram hjá þeirri staðreynd að í dansi fer fram mikil hreyfing og skiptir það máli þegar kanna á hvort börn fái næga hreyfingu að telja dans með íþróttum. Þá var við úrvinnslu gagna einnig ákveðið að skák væri flokkuð sem listgrein út frá sambærilegum rökum, þ.e. skák er andans list og telst ekki til líkamspjálfunar.

Athygli vekur hversu almenn þátttaka barnanna er í íþróttum. Þó er umhugsunarvert hversu fáar greinar eru stundaðar af nemendum þegar hafðir eru í huga möguleikar barna til fjölbreyttrar íþróttaiðkunar á höfuðborgarsvæðinu. Það er því æskilegt að í íþróttakennslu skólans séu markvisst kynntar fjölbreyttar íþróttagreinar. Einnig virðast möguleikar Stjórnunnar ekki vera fullnýttir, þar sem að t.d. enginn nemandi skólans stundar handknattleik. Knattspyrnan ber höfuð og herðar yfir aðrar greinar og mikilvægt að þeir sem halda þar um stjórnvölinn haldi vöku sinni svo að sem flestir eigi þess kost að halda áfram æfingum og helst ekki úr lestinni.

Tónlistariðkun nemenda í Sjálandsskóla er töluverð. Í skólanum er ein klukkustund á viku í tónmennt, morgunsöngur er alla morgna. Nemendur hafa ekki kost á að stunda forskólanám í skólanum og hefur skólastjóri bætt úr því með því að kenna nemendum 1. og 2. bekkjar á blokkflautu nú á vordögum. Kennari frá Tónlistarskóla Garðabæjar kennir nokkrum nemendum á hljóðfæri sitt í skólanum. En huga má nánar að samspili hljóðfæranáms og annars náms og afar mikilvægt að nemendur skólans geti farið í forskóla tónlistarskólans í Sjálandsskóla.

Þátttaka nemenda í starfi æskulýðsfélaga er lítil. Það er ljóst að mikið sóknarfæri er fyrir skáta og kirkjunnar fólk í Sjúlandsskóla.

Sækjast sér um líkir. Mikilvægt er að forráðamenn og þeir sem standa að tómsundastarfi fyrir börn séu meðvitaðir um meginstrauma í nemendahópum, sérstaklega ef þátttaka í tómsundastarfi er lítil í einhverjum árgangi. Kennslu í Sjúlandsskóla lýkur kl. 14:15. Það ætti því að vera keppikefli þeirra sem bjóða upp á tómsundastarf að starf fyrir yngri börn fari fram á tímabilinu frá kl. 14:30-17:00 á virkum dögum. Þannig gætu fjölskyldur notið samveru á eftirmiðdögum, um kvöld og helgar. En á móti vaknar sú spurning hvort þjálfarar, tónlistarkennarar og æskulýðsfrömuðir séu í stakk búnir til að taka á móti börnunum á þessum tíma sólarhrings og er nauðsynlegt húsnæði til reiðu á þessum tíma, þ.e. ef starfið krefst annars húsnæði en í Sjúlandsskóla?

Fljótt á litið má álykta sem svo að gott framboð sé á tómsundastarfi fyrir börn í Garðabæ. Þó er tómsundaiðkun nemenda nokkuð einhæf (knattspyrna, fimleikar, dans og hljóðfæraleikur). Flestir nemendur taka virkan þátt í tómsundastarfi og stunda það af hæfilegum krafti. Það skal tekið fram að í þessari könnun voru einungis skoðaðir nemendur í Sjúlandsskóla og óljóst hvort hún hafi spásagnargildi fyrir tómsundaiðkun í öðrum skólum í Garðabæ og mikilvægt að kanna það nánar.

Sjúlandsskóla, 6. júní 2006.

Helgi Grímsson, skólastjóri

Könnun á tómstundaiðkun nemenda Sjálandsskóla

1. Kyn

stelpa

strákur

2. Í hvaða bekk ert þú? 1. 2. 3. 4. 5. 6.

3. Hér ertu beðin/n um tilgreina skipulega íþróttaiðkun þína sem þú stundar hjá íþróttafélagi og segja hversu marga klukkutíma á viku þú ert við æfingar.

Íþróttagrein	Íþróttafélag	Æfingar í klukkustundum á viku
Badminton (hnit)		
Samkvæmisdans (ekki listdans)		
Fimleikar		
Frjálsar íþróttir		
Golf		
Handknattleikur		
Hestaíþróttir		
Ísknattleikur		
Knattspyrna		
Körfuknattleikur		
Siglingar		
Sjálfsvarnaríþrótt		
Skautadans		
Skák		
Skíði		
Sund		
Annað (hvað)		

4. Hér ertu beðin/n um að tilgreina það tómsundastarf sem þú stundar sem tengist listiðkun og listnámi. Svараðu hvar þú stundar þetta starf og hversu mörgum tímum á viku þú verð til æfinga undir handleiðslu kennara.

Listgrein	Skóli /aðili	Tímar með kennara á viku
Hljóðfæranám		
Leiklist		
Listdans (djass og klassískur)		
Myndlist		
Söngur		
Annað (hvað)		

5. Hér ertu beðin/n um að tilgreina annað skipulagt tómsundastarf en íþróttir og listnám sem þú stundar og hversu margar stundir á viku þú ert í þessu tómsundastarfi.

Aðili	Klukkustundir á viku
KFUM og K	
Sunnudagaskóli kirkjunnar eða annað kirkjustarf	
Tómsundaheimili	
Skátastarf	
Annað (hvað)	